

dreame

Dreame T30 NEO
Akkumulátoros porszívó
Felhasználói kézikönyv

Biztonsági utasítások

A balesetek elkerülése érdekében, beleértve a nem megfelelő használatból eredő áramütést vagy tüzet, használat előtt olvassa el figyelmesen ezeket az utasításokat, és őrizze meg azokat későbbi használatra.

Figyelmeztetés

Ezt a terméket 8 éves vagy annál idősebb gyermekek, valamint fizikai, érzékszervi vagy szellemi fogyatékkal élő, illetve korlátozott tapasztalattal vagy ismeretekkel rendelkező személyek szülő vagy gondviselő felügyelete mellett, a biztonságos működés és a veszélyes helyzetek megelőzése érdekében használhatják. A tisztítást és karbantartást gyermekek felügyelet nélkül nem végezhetik.

A porszívó nem játék. Gyermekek nem játszhatnak ezzel a termékkel és nem kezelhetik azt. Legyen óvatos, ha a porszívót gyermekek közelében használja. Ne engedje, hogy a porszívót szülő vagy gondviselő felügyelete nélkül gyerekek tisztítsák vagy tartsák karban.

Ne használja a porszívót kültéren vagy nedves felületen. A porszívót csak száraz beltéri felületeken használja. Ne érintse meg a dugót vagy a porszívó bármely részét nedves kézzel.

A tűz, robbanás vagy sérülés veszélyének csökkentése érdekében használat előtt ellenőrizze, hogy a lítium akkumulátor és a töltőadapter sértetlen-e. Ne használja a porszívót, ha a lítium akkumulátor vagy a töltő sérült.

Az intelligens multifunkciós kefe, az akkumulátor, a fémdugó és a porszívó elektromosan vezető, ezért nem szabad vízbe vagy más folyadékba meríteni. Tisztítás után szárítsa meg az összes szűrőt.

A mozgó alkatrészek okozta sérülések megelőzése. Az intelligens multifunkciós kefe tisztítása előtt kapcsolja ki a porszívót. A porszívó használata előtt az intelligens multifunkciós kefét, a szennyeződésgyűjtőt és a szűrőt megfelelően be kell szerelni.

Csak az eredeti töltőadaptert használja. Soha ne használjon nem eredeti adaptert, mert ez a lítium akkumulátor kigyulladását okozhatja.

Ne használja a porszívót gyúlékony vagy robbanásveszélyes folyadékok, például benzin, fehérítőszer, ammónia, lefolyótisztítószeresek vagy más folyadékok összegyűjtésére.

Ne használja a porszívót éles vagy kemény tárgyak, például üveg, szögek, csavarok vagy érmék összegyűjtésére, mivel ezek károsíthatják a készüléket.

Ne használjon porszívót a száraz vakolat, kandallóhamu vagy égő anyagok részecskéinek összegyűjtésére.

Ne használja a porszívót gipszkarton, kandallóhamu vagy égő anyagok, például szén, cigarettacsikk vagy gyufa részecskéinek felszedésére.

Használat előtt ellenőrizze a tisztítandó területet. Kapcsolja ki a porszívót az intelligens multikefe tisztítása előtt. A porszívó használata előtt az intelligens multifunkciós kefét, a szennyeződésgyűjtőt és a szűrőt megfelelően be kell szerelni. A porszívó nyílásainak eltömődésének megelőzése érdekében távolítsa el a nagyobb méretű papírokat, műanyagokat vagy éles tárgyakat (például üveg, szögek, csavarok, érmék stb.), valamint a porszívó nyílásainál nagyobb tárgyakat. Tartsa távol a haját, a laza ruházatot, az ujjakat és más testrészeket a porszívó nyílásaitól és a porszívó mozgó részeitől. Ne irányítsa a tömlőt, a fogantyút vagy a szerszámokat a szemébe vagy a fülébe, és ne vegye a szájába.

Ne tegyen semmilyen tárgyat a porszívó nyílásaiba. Ne használjon olyan porszívót, amelynek a nyílása el van zárva. Ne távolítsa el a szöszöket, hajszálakat vagy más olyan tárgyakat, amelyek korlátozhatják a légáramlást.

Ne támassza a porszívót székre, asztalra vagy más instabil felületre, mert ez sérülést vagy sérülést okozhat. Ha a porszívó felborulva megsérül, vagy más módon nem működik megfelelően, forduljon hivatalos

szervizközpontunkhoz. Soha ne próbálja meg saját maga szétszerelni a készüléket. Szigorúan tartsa be a felhasználói kézikönyvben az akkumulátor töltésére vonatkozó összes utasítást. Az akkumulátor nem megfelelő töltése a megadott hőmérsékleti tartományon belül az akkumulátor károsodását okozhatja.

Kérjük, legyen különösen óvatos, ha a porszívót lépcső tisztítására használja.

Ügyeljen arra, hogy a porszívót húzza ki a hálózatból, ha hosszabb ideig nem használja, valamint karbantartási vagy javítási munkálatok elvégzése előtt.

Ne telepítse, töltsse vagy használja ezt a terméket kültéren, fürdőszobában vagy medence körül.

Tűzveszélyre figyelmeztetés: Ne alkalmazzon semmilyen illatanyagot a porszívó szűrőjén. Az ilyen típusú termékek gyúlékony vegyi anyagokat tartalmaznak, amelyek miatt a porszívó kigyulladhat.

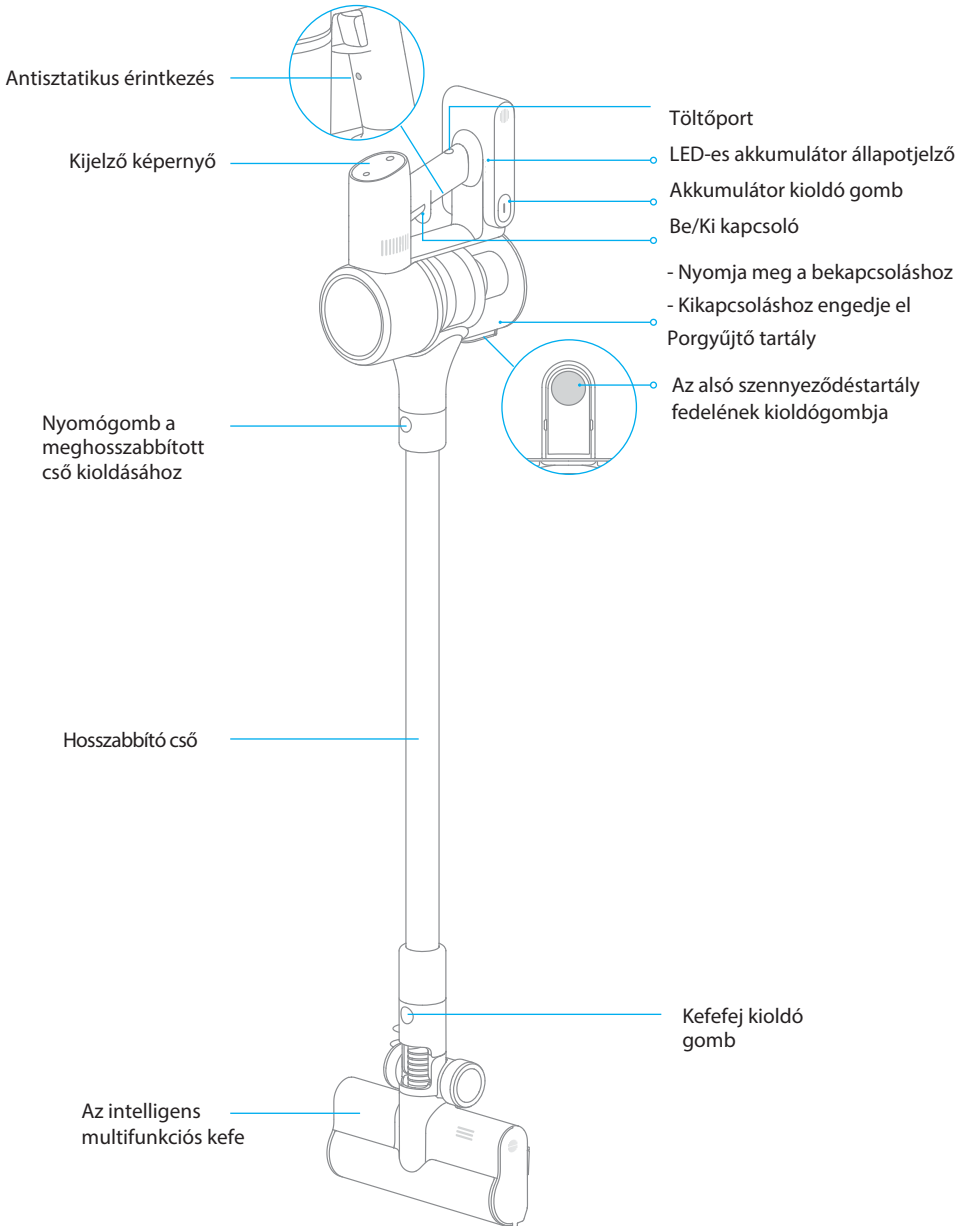
Ez a termék kizárólag háztartási használatra készült.

Csak az eredeti töltőt használja (modell YLS0251B-E300080 (EU) / YLS0241A-U300080 (UK) / YLS0241A-A300080 (AU)). Ennek elmulasztása a Li-ion akkumulátorcsomag kigyulladását okozhatja.

Csak jóváhagyott akkumulátorcsomagot használjon (P2032-7S1P-BW modell). Ennek elmulasztása a Li-ion akkumulátorcsomag kigyulladását okozhatja.

Terméktervezés

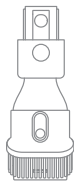
Az alkatrészek neve



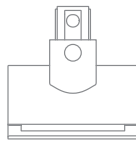
Tartozékok



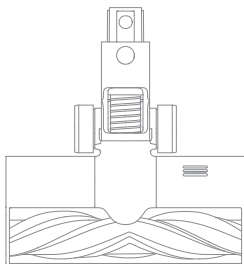
Hosszabbítás



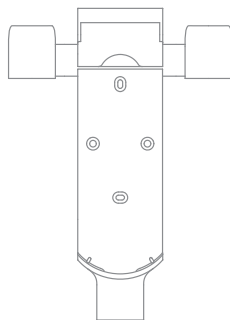
2 az 1-ben kefefűvóka



Mini motoros kefe



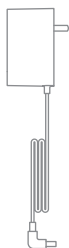
Multifunkciós kefe



Töltőállomás 2in1 (Tartalmazza:
Csavarok x2, fali dugók x2,
pozicionáló matrica)



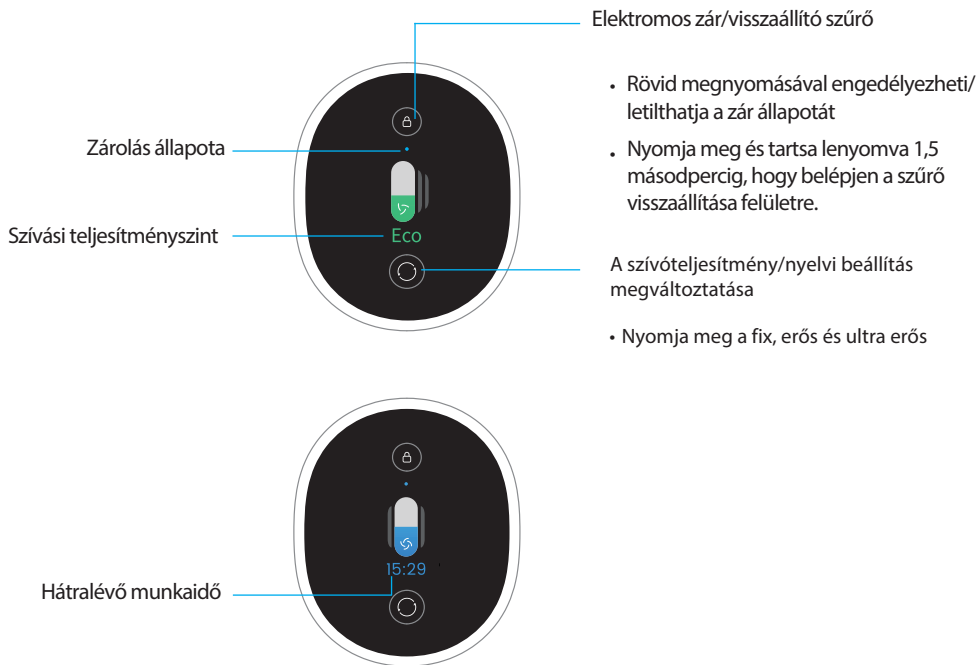
Hasított fűvóka



Tápegység

Megjegyzés: A jelen kézikönyvben található illusztrációk csak tájékoztató jellegűek. A tényleges termék ettől eltérhet.

A kijelzőfunkciók leírása



Megjegyzés: A hátralévő üzemi idő csak tájékoztató jellegű, és eltérhet a tényleges időtől. tényleges idő.

Szerelés

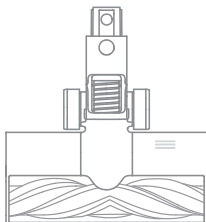
A porszívó telepítésének illusztrációja



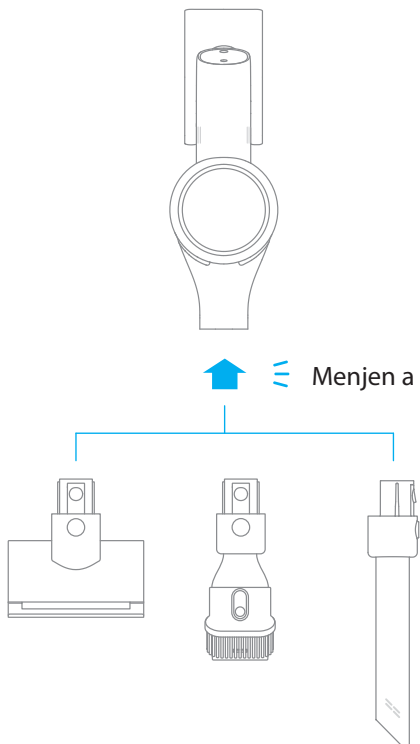
↑ Menjen a



↑ Menjen a



A porszívó tartozékok telepítésének illusztrációja

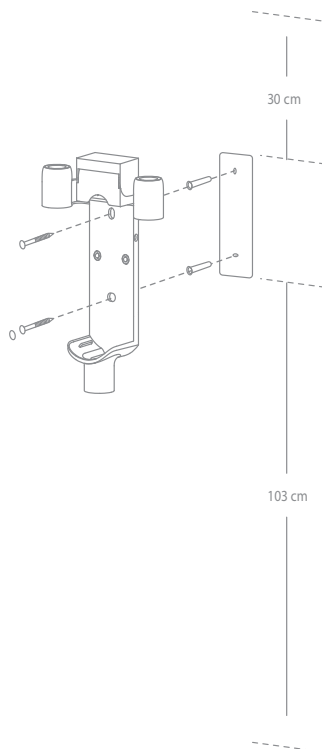


Szerelés

A 2 az 1-ben töltő- és tárolóbölcső felszerelésének illusztrációja

A 2 az 1-ben töltő- és tárolótartó opcionális tartozék. Az Ön igényei szerint telepítheti.

1. A 2 az 1-ben töltő- és tárolótartót hűvös, száraz helyen, konnektor közelében kell elhelyezni. A telepítés előtt győződjön meg arról, hogy a tartó mögötti közvetlen térben nincsenek elektromos kábelek.
2. A szerelési sablon matrica aljának vízszintesnek és legalább 103 cm-re kell lennie a talajtól, a matrica teteje felett pedig legalább 30 cm* távolságnak kell lennie. (*30cm: Hagyjon elég helyet arra az esetre, ha a jövőben csereakkumulátort kell vásárolnia).
3. Használjon egy 8 mm-es fúrógépet, és fúrjon egy lyukat a matricán megjelölt lyukak mindegyikébe. Ezután helyezzen be egy fali dugót minden lyukba.
4. Igazítsa a konzolon lévő lyukakat a falon lévő lyukakhoz. Rögzítse a konzolt a falhoz a mellékelt csavarokkal.



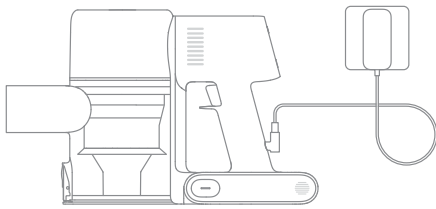
Betöltés

A porszívó első használatba vétele előtt teljesen fel kell tölteni.

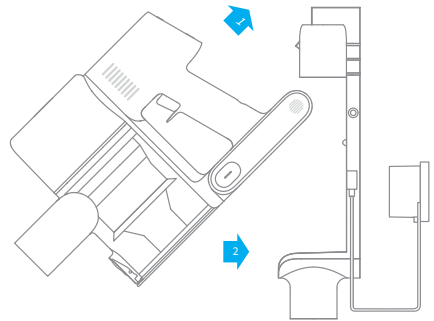
Megjegyzés: Egy teljes feltöltés körülbelül 4 órát vesz igénybe. Ha sokáig porszívózik Turbo üzemmódban, az akkumulátor felmelegszik, ami megnöveli a töltési időt. Hagyja a porszívót 30 percig hűlni, mielőtt feltölti.

Töltési módszerek

Porszívó töltése a töltővel



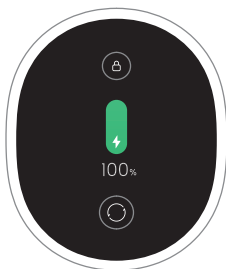
Porszívó feltöltése a töltőnyélben



Az akkumulátor állapotának kijelzése

Kijelző képernyő

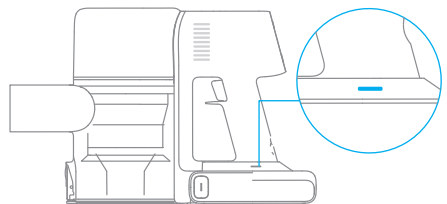
A kijelzőn megjelenő szám az akkumulátor aktuális töltöttségi szintjét mutatja százalékban a töltés során. Amikor a szám 100-ra fordul, az akkumulátor teljesen feltöltődött.



Az akkumulátor állapotának LED kijelzője




Töltés közben a kijelzők fehéren villognak. Ha a töltés befejeződött, a kijelzők egyenes fehér fényben világítanak.

Megjegyzés: Ha a porszívó teljesen feltöltődött, az akkumulátor állapotjelzője 5 perc múlva kikapcsol, és a porszívó energiatakarékos üzemmódba kapcsol.




Betöltés

Nyelvi beállítás


Nyomja meg és tartsa lenyomva a  gombot 3 másodpercig a nyelvi lista megnyitásához, majd nyomja meg a  gombot a kívánt nyelv kiválasztásához. A kiválasztott nyelv használatához tartsa lenyomva a  gombot 3 másodpercig.



Figyelem

- A képernyő visszatér a kezdőlapra, ha 15 másodpercnél hosszabb ideig nem történik semmilyen művelet.
- A menüfelületről való kilépéshez kattintson a "Kilépés"  gombra.

A szívóteljesítmény kapcsolása

Nyomja meg a  gombot a takarékos és a turbó szívási szintek közötti váltáshoz.

Megjegyzés: Tisztítás közben a porszívó bármikor leállítható. A munka folytatásakor automatikusan az utolsó szívási mód kerül kiválasztásra.

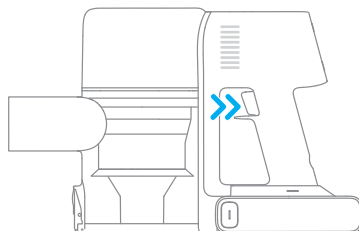
Használati utasítás

Tisztítási mód

A porszívó kétféle munkamódszerrel rendelkezik, amelyeket igényei alapján választhat.

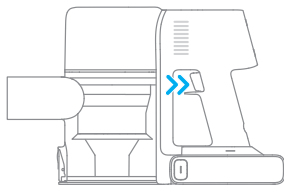
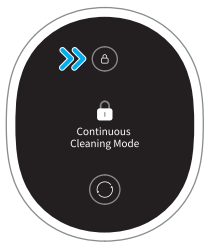
1. módszer: Folyamatos tisztítási mód

Nyomja meg és tartsa lenyomva a gombot a tisztítás megkezdéséhez, vagy engedje el a gombot az azonnali leállításhoz.



2. módszer: Folyamatos tisztítási mód (elektromos zár)

Nyomja meg az elektronikus reteszelő gombot a folyamatos tisztítási üzemmódra való átkapcsoláshoz, majd nyomja meg a be-/kikapcsolót, hogy a porszívó folyamatos tisztítási üzemmódban maradjon. Az elektromos zár használata megszabadítja az ujjait a kapcsoló tartásával járó megerőltetéstől.



Figyelem!

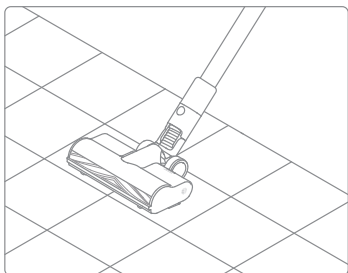
- Ebben az üzemmódban a be-/kikapcsoló rövid megnyomásával felfüggesztheti a tisztítást vagy újraindíthatja, miközben a porszívó üzemmód változatlan marad.
- A folyamatos tisztítási üzemmód befejezéséhez nyomja meg ismét az elektromos zár gombot.

Különböző tartozékok használata

Multifunkciós kefe

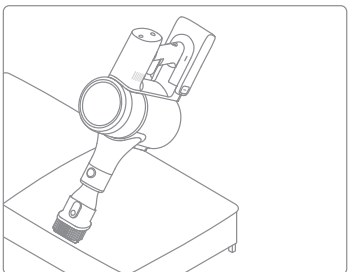
Alkalmas közepes és vastag szőnyegek, csempék és padlók porszívózására.

Megjegyzés: A multifunkciós kefe közvetlenül a porszívóhoz csatlakoztatható.



2 az 1-ben kefefűvóka

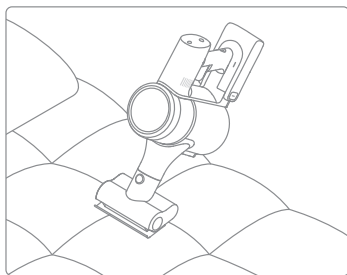
Porszívózáshoz függönyökről, billentyűzetekről, mennyezetekről, kanapékról, járművek belső teréről, dohányzóasztalokról stb.



Mini motoros kefe

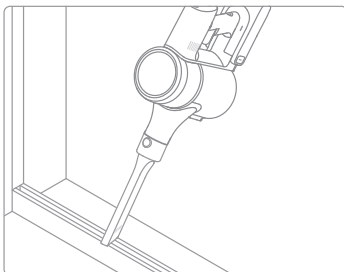
Por, állatszőr és egyéb makacs szennyeződések tisztítására kanapékról, ágyneműkről és egyéb szövetekről.

Megjegyzés: Nem ajánlott porszívózni kényes felületeken, például selyemre.



Hasított fűvóka

Alkalmas rések, ajtók és ablakok sarkai, lépcsők és egyéb nehezen hozzáférhető helyek porszívózására.



Figyelem!

- Ha bármely mozgó tárgy megakad, a porszívó automatikusan kikapcsol, és a tisztítás folytatódik, amint az összes megakadt idegen tárgyat eltávolította.

- Ha az akkumulátor túlmelegszik, a porszívó automatikusan kikapcsol. Várja meg, amíg az akkumulátor hőmérséklete visszaáll a normál értékre, mielőtt a porszívó újra működni kezd.

Gondozás és karbantartás

Tippek:

1. Mindig eredeti alkatrészeket használjon, hogy a garancia ne szűnjön meg.
2. Ha a szűrő vagy a fúvóka eltömődött, a porszívó a bekapcsolás után hamarosan leáll. Tisztítsa meg a csövet a működőképesség helyreállításához.
3. Ha a porszívót hosszabb ideig nem használja, töltsse fel teljesen, húzza ki a töltőt, és tárolja hűvös, alacsony páratartalmú, közvetlen napfénytől védett helyen. Az akkumulátor túltöltésének elkerülése érdekében legalább 3 havonta egyszer töltsse fel a porszívót.

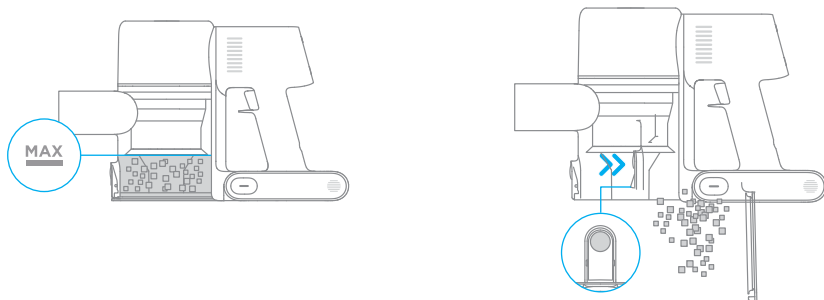
A porszívó tisztítása

Törölje át a porszívót puha, száraz ruhával.

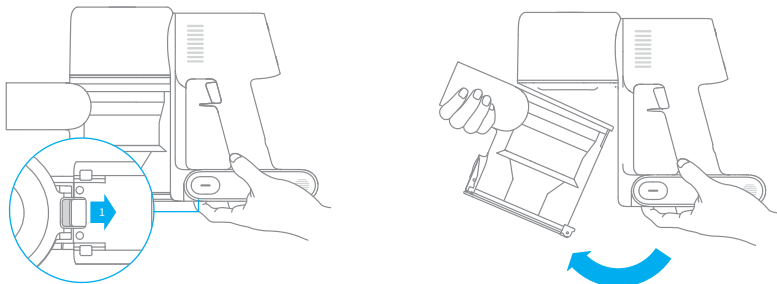
A porkamra, az előszűrő és a főszűrő tisztítása

A porszívó tisztítási kapacitása csökken, ha a szennyeződéstartály a "MAX" jelzésig van töltve. A teljesítmény helyreállítása érdekében időben ürítse ki a tartályt. A tartály kiürítése előtt győződjön meg arról, hogy a porszívó ki van húzva a konnektorból, és ne nyomja meg a gombját.

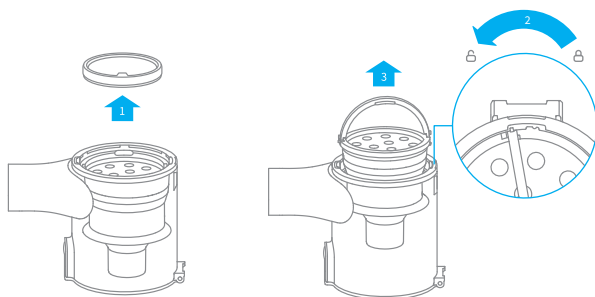
1. Nyomja meg a szennyeződésgyűjtő tartály alsó fedelén lévő kioldógombot, majd ürítse ki a tartalmát.



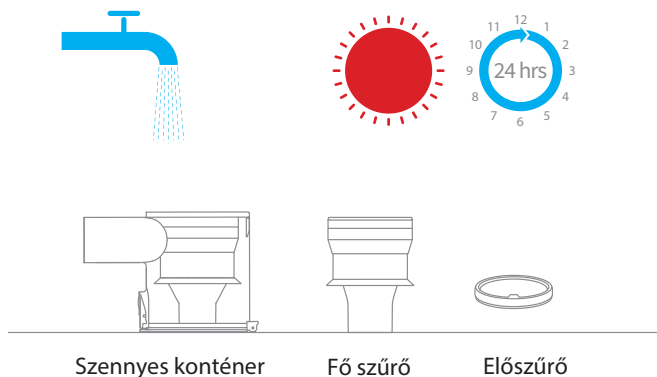
Nyomja a szennyeződéstartály kioldó kapcsolót a nyíl irányába, majd óvatosan vegye ki a tartályt a porszívóból.



3. Először vegye ki az előszűrőt, majd emelje fel a főszűrő fogantyúját, és fordítsa el az óramutató járásával ellentétes irányba, ameddig csak lehet, majd húzza az alkatrész eltávolításához.



4. Öblítse ki a főszűrőt, az előszűrőt és a szennyeződésgyűjtőt, amíg azok tiszták nem lesznek. Mosás után legalább 24 órán át szárítsa levegőn.

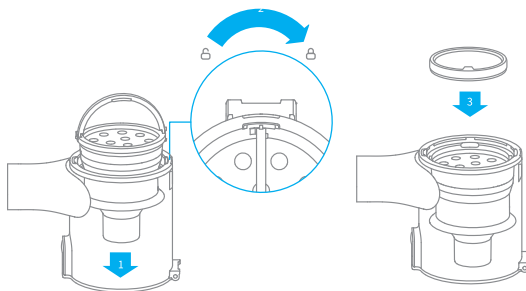


Figyelem!

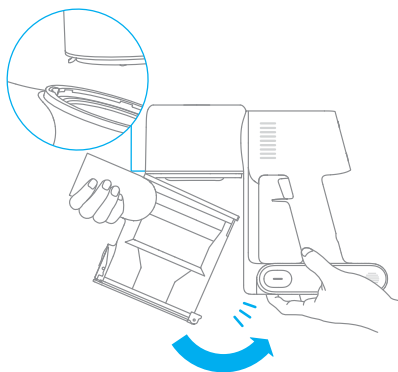
- A szennyeződéstartályt havonta egyszer ajánlott megtisztítani.
- Javasoljuk, hogy az előszűrőt legalább 3 havonta egyszer, a főszűrőt pedig legalább 6 havonta egyszer tisztítsa meg.

A szennyeződésgyűjtő tartály, az előszűrő és a főszűrő beszerelése

1. Helyezze a főszűrőt függőlegesen a szennyeződésgyűjtőbe, és győződjön meg arról, hogy a főszűrő fogantyúja a gyűjtő bal oldalán lévő nyílásban van. Forgassa a fogantyút az óramutató járásával megegyező irányba, amíg a helyére nem rögzül, majd fordítsa a fogantyút lefelé.
2. Helyezze az előszűrőt az elülső oldalával felfelé a főszűrőbe.



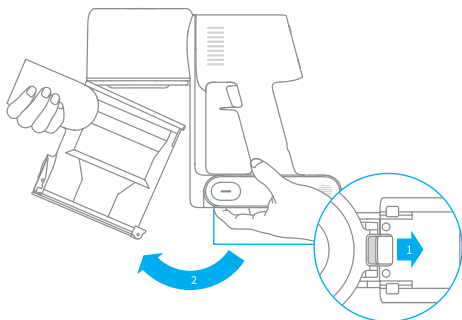
3. Enyhén döntse meg a szennyeződéstartályt úgy, hogy annak nyílása egy vonalba kerüljön a porszívó fogójával. Ezután óvatosan nyomja a tartályt, amíg az a helyére nem kattán.



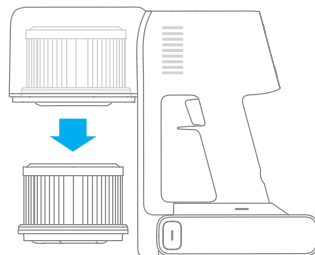
EPA szűrő tisztítása

Javasoljuk, hogy a EPA-szűrőt 4-6 havonta egyszer tisztítsa meg.

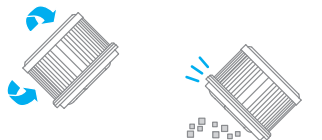
1. Vegye ki a szennyeződéstartályt a képen látható módon.



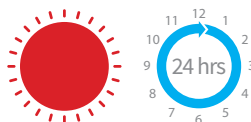
2. Vegye ki a EPA-szűrőt a porszívóból úgy, hogy a képen látható módon lehúzza.



3. Tisztítsa meg a EPA-szűrőt tiszta vízzel. Ügyeljen arra, hogy a HEPA-szűrőt 360°-ban elforgassa, hogy a szűrőben lévő szennyeződések alaposan eltávolítsa. A felesleges szennyeződések eltávolítása érdekében néhányszor enyhén kopogtassa meg a szűrőt.



4. Hagyja a EPA-szűrőt 24 órán át levegőn száradni.

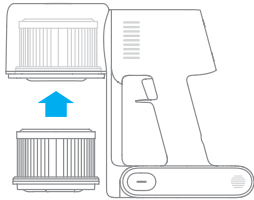


Figyelem!

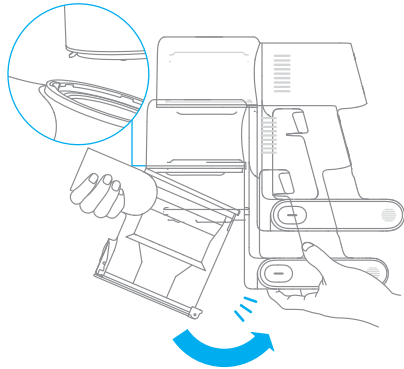
- A szűrő mosásához csak tiszta vizet használjon. Ne használjon mosószereket.
- Ne próbálja meg kefével vagy az ujjával tisztítani a EPA-szűrőt.

EPA szűrő telepítése

1. Helyezze be a EPA-szűrőt a porszívóba, és óvatosan nyomja meg a képen látható módon.

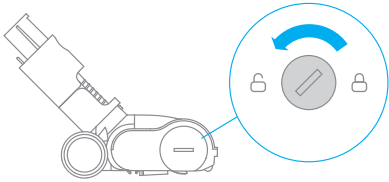


2. Szerelje vissza a szennyeződéstartályt.

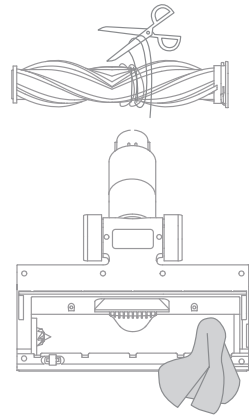


Az intelligens multifunkciós kefe tisztítása

1. Fordítsa a zárat az óramutató járásával ellentétes irányba, amíg meg nem áll, majd vegye ki a hengerkefét a multifunkciós intelligens kefeből.



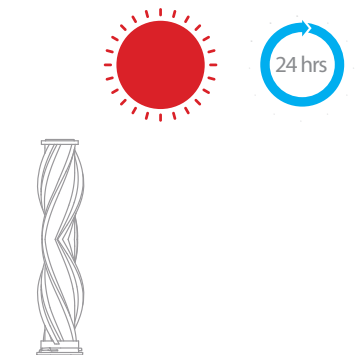
2. Ollóval vágja le a hengerkefére tapadt szőrszálakat és szálakat. Száraz ruhával vagy papírtörülkövel törölje le a port a kivágásról és az átlátszó burkolatról. Használat előtt alaposan szárítsa meg.



3. Ha szennyezett, öblítse ki a kefét tiszta vízzel, amíg tiszta nem lesz.



4. Helyezze a kefét legalább 24 órára függőleges helyzetbe, amíg teljesen megszárad.

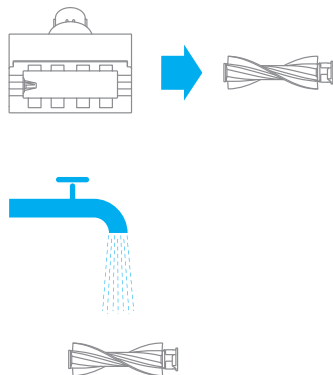


A mini elektromos fogkefe tisztítása

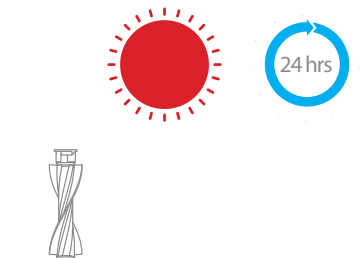
1. A gombot az ábrán látható módon használva forgassa a zárat az óramutató járásával ellentétes irányba, amíg kattantást nem hall.



2. Miután a kefe kioldódott, vegye ki a mini elektromos kefét, majd öblítse le és tisztítsa meg a kefefejet.



3. Helyezze a kefét legalább 24 órára jól szellőző helyre függőlegesen, amíg teljesen megszárad.















4. Ha a mini kefe megszáradt, szerelje vissza a szétszerelés lépéseit fordított sorrendben követve.



Problémamegoldás

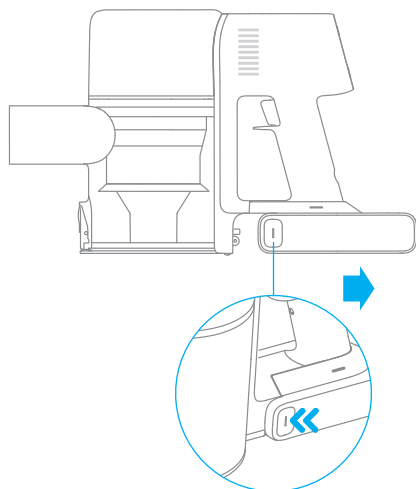
Ha a porszívó nem működik megfelelően, hibaüzenet jelenik meg a képernyőn. A megoldás megtalálásához tekintse meg a hibaelhárítási táblázatot.

Hiba ikon	Hibaüzenet	Megoldások
	Az akkumulátor túlmelegedése	Várjon és folytassa a használatot, amikor a motor hőmérséklete visszatér a normális szintre.
	Hengeres ecset zárolt	A hengerkefe köré szorult szálak és szőrszálak eltávolításához olvassa el a [A multifunkciós kefe tisztítása] című részt.
	Légcsatorna blokkolt	Ellenőrizze a portartályt, a szénszálás hosszabbító és a kombinált fűvóka el van zárva.
	Hiba	Kérjük, vegye fel a kapcsolatot az értékesítés utáni szerviz személyzete a javításhoz.
	Alacsony töltöttségű akkumulátor	A készüléket hamarosan fel kell tölteni.
	Az akkumulátor élettartama fogytán van kimerült	A készüléket hamarosan fel kell tölteni.
	A szűrő kifogyóban	A szűrőt ki kell cserélni.
	A szűrő nem felszerelt	Győződjön meg arról, hogy a szűrő és az előszűrő megfelelően telepítve.
	Szűrőcsere	A szűrő eltávolításához és cseréjéhez lásd a [A szűrő tisztítása] című részt. A szűrő cseréje után nyomja meg és tartsa lenyomva a  gombot 1,5 másodpercig, hogy elinduljon a visszaszámlálás a szűrő visszaállításához. Ezután tartsa lenyomva a gombot 5  másodpercig, amíg a kijelzőn megjelenik  .

Akkumulátor

A porszívó kivehető lítium-ion akkumulátort tartalmaz, amely korlátozott számú töltési ciklusra képes. Hosszú használat után az akkumulátor már nem tölthető újra. Ha ez történik, az azt jelenti, hogy az akkumulátor elérte élettartama végét, és ki kell cserélni.

1. Nyomja meg az akkumulátor kioldó gombot, és az alábbi ábrán látható módon csúsztassa jobbra az akkumulátorcsomagot az eltávolításához.
2. Cserélje ki az akkumulátort.



Specifikáció

Hoover			
Modell	VTE3	Töltési feszültség	34 V ===
Névleges teljesítmény	550 W	Névleges feszültség	29,6 V ===
Töltési idő	kb. 4 óra	Akkumulátor kapacitás	2900 mAh (Névleges kapacitás)
Multifunkciós kefe			
Modell	AVB15		
Névleges teljesítmény	40 W	Névleges feszültség	29,6 V ===
Mini motoros kefe			
Modell	AVB17		
Névleges teljesítmény	20 W	Névleges feszültség	29,6 V ===
Tápegység			
Modell	ZD024M340090EU		
Bemenet	100 - 240 V ~ 50-60 Hz, 0,8 A max	Kimenet	34 V === 0,9 A
Átlagos hatásfok üzem közben	87,01%	Alacsony terhelési hatékonyság (10%)	77,01%
Tehermentes energiafogyasztás		0,1 W	
Lítium-ion akkumulátor			
Modell	P2033-8S1P-PAA	Akkumulátor kapacitás	2900 mAh (névleges kapacitás)
Névleges feszültség	29,6 V ===	Jelenlegi	81,4 Wh

A lítium-ion akkumulátor környezetre veszélyes anyagokat tartalmaz. A porszívó kidobása előtt vegye ki az akkumulátort, és a helyi előírásoknak megfelelően dobja ki vagy hasznosítja újra. annak az országnak vagy régiónak a helyi törvényei és előírásai, ahol a készüléket használják.

Gyakran ismételt kérdések

Ha a porszívó nem működik megfelelően, olvassa el az alábbi hibaelhárítási táblázatot.

Hibák	Lehetséges okok	Megoldások
A porszívó nem működik.	A porszívó lemerült vagy az akkumulátor töltöttségi szintje alacsony.	Töltse fel teljesen az akkumulátort és folytassa a használatot.
	A túlmelegedésvédelmi üzemmódot egy lockout váltotta ki.	Tisztítsa meg a szívónyílásokat vagy a légcsatornát. Várja meg, amíg a készülék lehűl, majd indítsa újra. és indítsa újra.
	A szívónyílás vagy a légcsatorna eltömődött.	Távolítson el minden idegen testet a szívónyílásból vagy a légcsatornából.
Gyenge szívóerő.	A portartály megtelt és/vagy a szűrő eltömődött.	Ürítse ki a portartályt és tisztítsa meg a szűrőt.
	A tartozékok le vannak zárva.	Tisztítsa meg a tartozékokat minden idegen anyagtól.
A motor furcsa hangot ad ki.	Fő szívónyílás vagy meghosszabbítás blokkolva van.	Tisztítsa meg a fő szívónyílást vagy a hosszabbítót bármilyen idegen anyag.
Az akkumulátor kijelzője nem világít töltés közben.	A tápegység nincs csatlakoztatva a porszívóhoz.	Győződjön meg róla, hogy a hálózati adapter megfelelően csatlakoztatva van.
	Az akkumulátor teljesen feltöltődött, és alvó üzemmódba kapcsol.	A porszívó normál módon használható.
	Ha a fenti két lehetőség kizárása után a probléma továbbra is fennáll.	Kérjük, vegye fel a kapcsolatot az értékesítés utáni szolgáltatással.
A porszívó lassan töltődik.	Az akkumulátor hőmérséklete túl magas túl alacsony vagy túl magas.	Várjon, és folytassa a használatot, amikor az akkumulátor hőmérséklete visszatér a normális szintre.

Környezetvédelem



Az uniós irányelvel összhangban címkézett elektronikai hulladékot nem szabad más települési hulladékkal együtt ártalmatlanítani. Ezeket külön kell gyűjteni és újrahasznosítani az erre kijelölt helyeken. Ha gondoskodik a megfelelő ártalmatlanításról, elkerülheti a környezetre és az emberi egészségre gyakorolt lehetséges negatív következményeket. A használt berendezések gyűjtési rendszere megfelel a hulladékártalmatlanításra vonatkozó helyi környezetvédelmi előírásoknak. Részletesebb információkért forduljon a városi hivatalhoz, a hulladékkezelőhöz vagy ahhoz az üzlethez, ahol a terméket vásárolta.



A termék megfelel az Európai Unió (EU) ún. új megközelítésű irányelveinek a használati biztonság, az egészség- és a környezetvédelem kérdéseire vonatkozó követelményeinek, amelyek meghatározzák az azonosítandó és kiküszöbölendő veszélyeket.

Ez a dokumentum a gyártó által készített eredeti felhasználói kézikönyv fordítása.

A készülék újratölthető akkumulátorral van felszerelve, amely fizikai és kémiai szerkezete miatt az idő múlásával és a használat során öregszik. A gyártó a készülék maximális működési idejét olyan laboratóriumi körülmények között adja meg, ahol a működési feltételek optimálisak a készülék számára, és ahol a készülék akkumulátora új és teljesen feltöltött. A tényleges üzemidő eltérhet az ajánlatban megadott időtől, és ez nem a készülék hibája, a termék hibája.

A terméket a felhasználónak vagy egy erre szakosodott szervizközpontnak kell rendszeresen karbantartania (tisztítania) a felhasználó költségére. Amennyiben a szükséges ciklikus karbantartásra vagy szervizelésre vonatkozó információk nem szerepelnek a használati utasításban, a termék fizikai állapotának a fizikailag új termékétől való eltérést rendszeresen, legalább hetente egyszerű értékelni kell. Ha bármilyen eltérést észlelnek vagy találnak, azonnal el kell végezni a karbantartási (tisztítási) vagy szervizelési intézkedéseket. A megfelelő karbantartás (tisztítás) elvégzésének és a megállapított eltérés állapotára való reagálás elmulasztása a termék maradandó károsodását eredményezheti. A garanciavállaló nem felel a gondatlanságból eredő károkért.

LI-ION akkumulátor

A készülék LI ION lítium-ion akkumulátorral van felszerelve, amely fizikai és kémiai szerkezete miatt az idő és a használat során öregszik. A gyártó a készülék maximális működési idejét laboratóriumi körülmények között adja meg, amikor a működési feltételek optimálisak a készülék számára, és maga az akkumulátor új és teljesen feltöltött. A valóságban az üzemidő eltérhet az ajánlatban megadottaktól, és ez nem a készülék hibája, hanem a termék jellemzője. Az akkumulátor maximális élettartamának megőrzése érdekében nem ajánlott az akkumulátort 3,18 V-nál vagy a teljes kapacitás 15%-ánál kisebb feszültségre lemeríteni. Az ennél alacsonyabb értékek, például 2,5 V egy cellánál, tartósan károsítják azt, és a garancia nem terjed ki rá. Ha egy hónapnál hosszabb ideig nem használja az akkumulátort vagy az egész készüléket, töltsse fel az akkumulátort 50%-ra, és kéthavonta rendszeresen ellenőrizze a töltöttségi szintet. Az akkumulátort és a készüléket száraz, naptól és negatív hőmérséklettől védett helyen tárolja.

LIPO akkumulátor

A készülék LI PO (lítium-polimer) akkumulátorral van felszerelve, amely fizikai és kémiai felépítéséből adódóan az idő múlásával és a használat során öregszik. A gyártó a készülék maximális működési idejét laboratóriumi körülmények között adja meg, amikor a működési feltételek optimálisak a készülék számára, és maga az akkumulátor új és teljesen feltöltött. A valóságban az üzemidő eltérhet az ajánlatban megadottaktól, és ez nem a készülék hibája, hanem a termék jellemzője. Az akkumulátor maximális élettartamának fenntartása érdekében nem ajánlott az akkumulátort 3,5 voltnál vagy a teljes kapacitás 5%-ánál kisebb feszültségre lemeríteni. Az ennél alacsonyabb értékek, például 3,2 V egy cellánál, tartósan károsítják azt, és a garancia nem terjed ki rá. Ha egy hónapnál hosszabb ideig nem használja az akkumulátort vagy az egész készüléket, töltsse fel az akkumulátort 50%-ra, és kéthavonta rendszeresen ellenőrizze a töltöttségi szintet. Az akkumulátort és a készüléket száraz, naptól és negatív hőmérséklettől védett helyen tárolja.